

# アレルギー性結膜炎 ～学校保健の立場から～



大分県眼科医会会長・日本眼科医会理事

大藪 由布子

## いろいろな結膜炎

目やにがでたり目が充血する病気を結膜炎といいます。  
細菌性結膜炎、ウイルス性結膜炎、アレルギー性結膜炎  
などがあります。

## 細菌性結膜炎・ウイルス性結膜炎

---

**細菌性結膜炎**は抗生物質の目薬をさして治します。

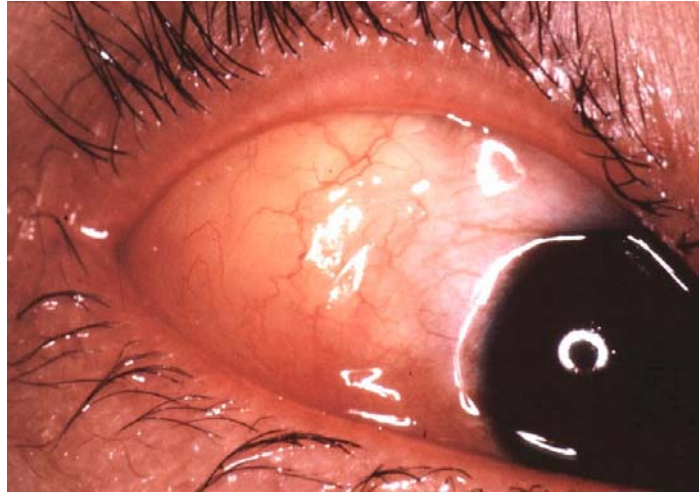
**ウイルス性結膜炎**の原因であるウイルスに直接効く薬は無く、また他人にうつり易い(はやり目)ので注意が必要です。

## アレルギー性結膜炎

---

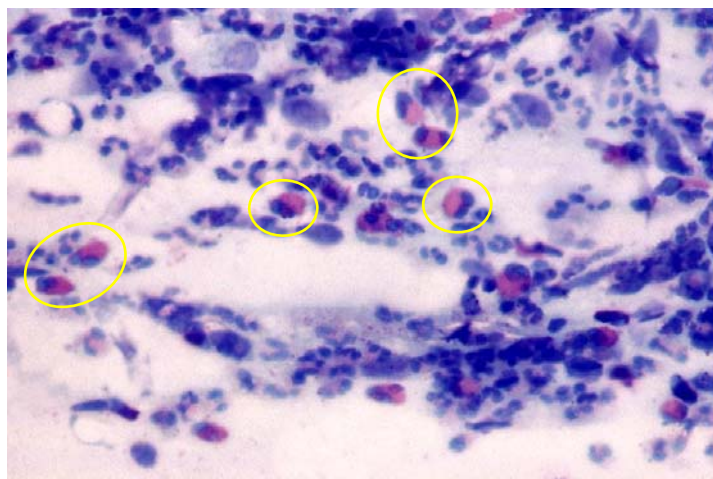
- ・ **アレルギー性結膜炎**では目やにが少ない一方、**目がかゆい**、**ころころする**などの症状があるのが特徴です。
- ・ 主な原因として**ハウスダスト(室内のホコリ・ダニなど)**や**花粉**が考えられるので、これを排除することが大切です。
- ・ 治療には抗アレルギー剤などの目薬や眼軟膏、時に内服薬を使用します。

## 結膜の充血と浮腫



提供 中川やよい先生

## 涙液中の好酸球



提供 中川やよい先生

## アレルギー反応を引き起こす物質（アレルゲン） イエダニ

- 「アレルゲン」の中で最も目のアレルギーの原因になりやすいものはイエダニです。体長0.2mm程度で、人を刺しませんが、ダニが生きていても死んでいても過敏性のある人の体(眼・鼻・気管支)に入りアレルギーを起こします。このダニは居間・寝室など、人が長時間いる所に繁殖し、ジュウタン・カーテン・ソファー・畳・寝具などに住みついています。



Copyright 2003. Santen Pharmaceutical Co., Ltd. All Rights Reserved

ハウスダストのいろいろ

頭髮、フケ、カビ、細菌、  
食べ物のかす、昆虫、  
ダニ(死がいや糞も含む)

## アレルギー反応を引き起こす物質（アレルゲン） 花粉



スギやヒノキの花粉は早春の風に運ばれて数十キロも飛び散り、広範囲に花粉症が発症します。

春から秋にかけてはイネ科植物(カモガヤ)が、秋にはキク科植物(ブタクサ・ヨモギ)が代表的です。

ひな祭りの頃からピークに...



アレルギーは結膜症状だけでなく鼻炎症状も伴います

## 日本だけにしかない杉

手入れの行き届いた北山杉



「スギとスギ花粉症について」佐橋紀男



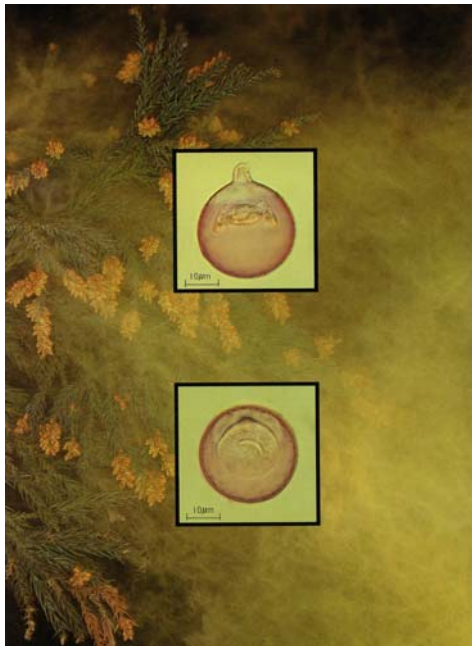
# 日本スギとスギ花粉

雄花と雌花(球果)

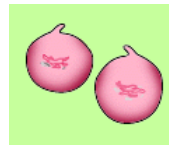


*Cryptomeria Japonica*

「スギとスギ花粉症について」佐橋紀男



## スギ花粉 パピラ

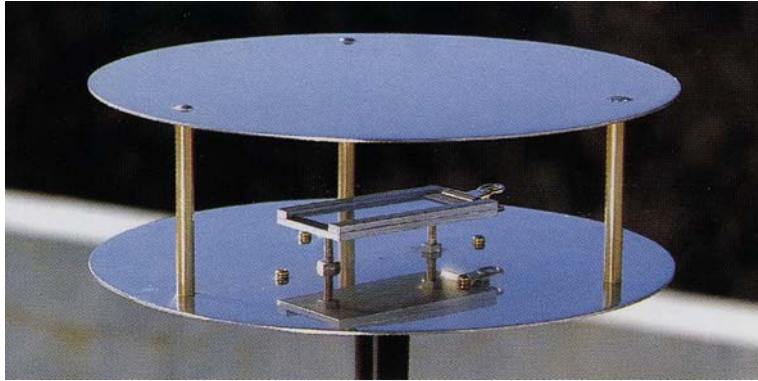


乳頭突起が特徴

「スギとスギ花粉症について」佐橋紀男



## 花粉採集器



直径23cmの2枚のステンレス板の間にワセリンを塗ったスライドガラスを置き24時間放置



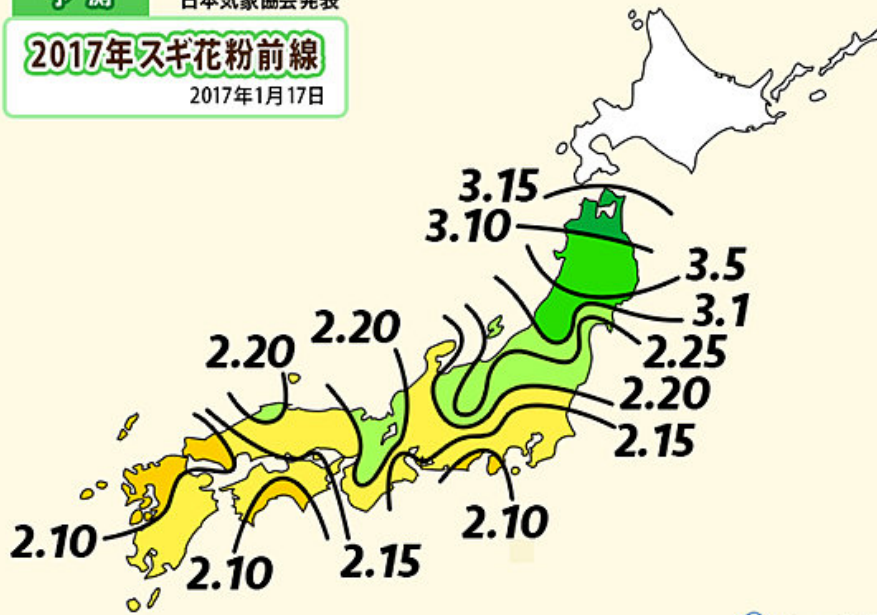
## スギ花粉の多い日



予 測 日本気象協会発表

### 2017年スギ花粉前線

2017年1月17日



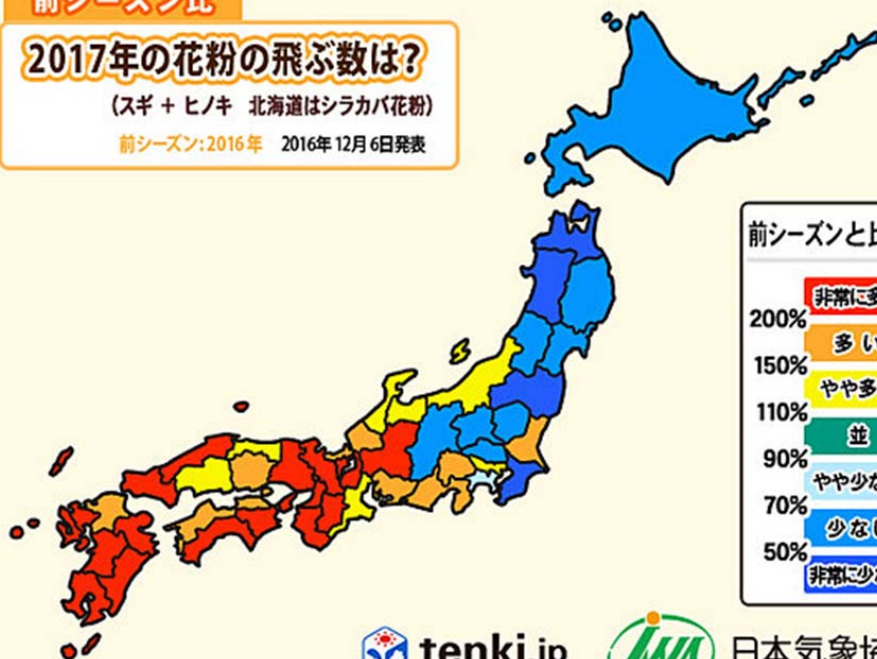
tenki.jp

前シーズン比

### 2017年の花粉の飛ぶ数は?

(スギ + ヒノキ 北海道はシラカバ花粉)

前シーズン: 2016年 2016年12月6日発表



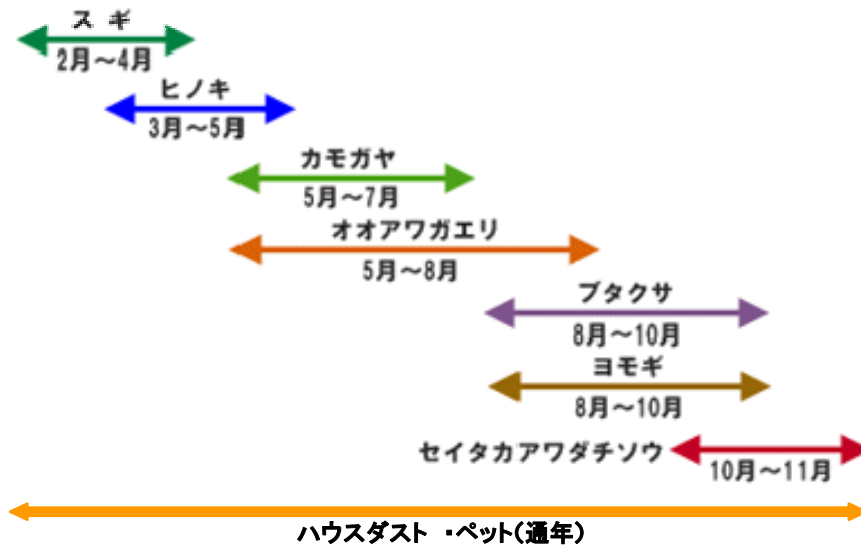
tenki.jp



日本気象協会



## それぞれの花粉が飛ぶ時期

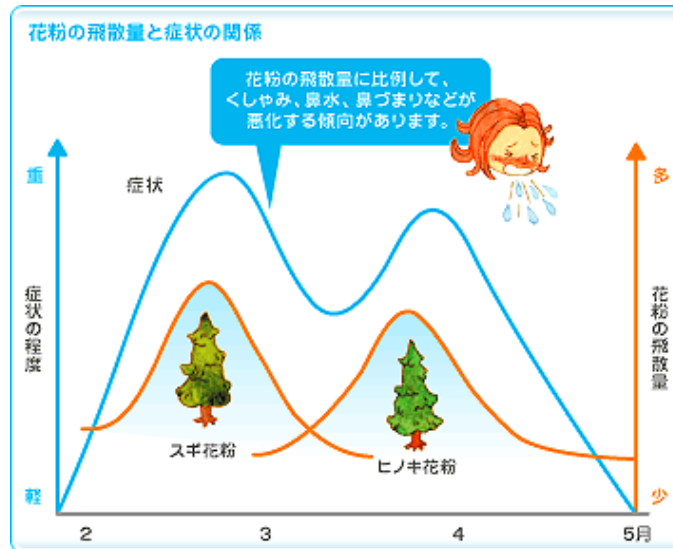


## ヒノキ花粉



「スギとスギ花粉症について」佐橋紀男

# スギとヒノキの花粉



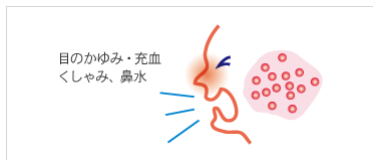
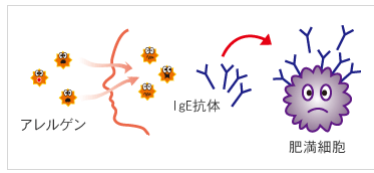
# キク科の野草



ブタクサ

ヨモギ

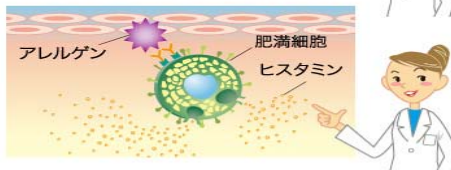
山と溪谷社「日本の野草」より



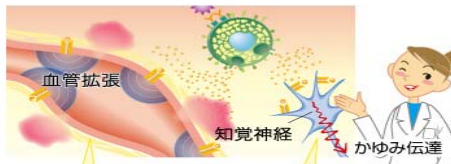
## アレルギーが 起こるしくみ



1 花粉などのアレルギーの原因となる物質（アレルギー）が目に侵入します。



2 身体を守っている免疫細胞（肥満細胞）の働きが活発になり、ヒスタミンという物質を大量に放出します。



3 ヒスタミンは、目の知覚神経などを刺激して炎症（充血やかゆみ）を引き起こします。

赤くなる



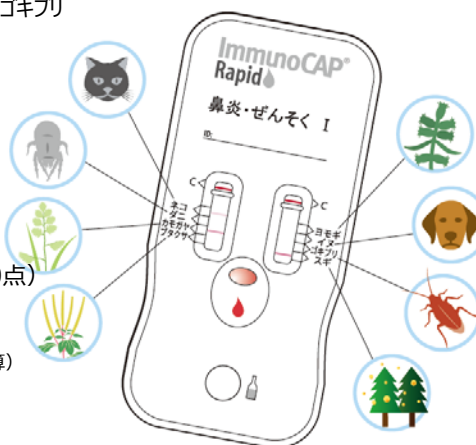
かゆい



## ヒスタミン の作用機序

## イムノキャップラピッド 鼻炎・ぜんそく I の基本情報

- 吸入系アレルゲン8項目  
室内塵：ヤケヒョウヒダニ、ネコ皮膚、イヌ皮膚、ゴキブリ  
花粉：スギ、カモガヤ、ブタクサ、ヨモギ
- ハンズオンタイム：2分、測定時間：20分  
試験開始から結果報告まで約20分
- 必要検体量：110μL  
全血、専用採血器具にてヘパリン処理
- 保険点数：1,030点（6歳未満は1,050点）  
特異的IgE：110点×8項目  
免疫学的判断料：144点  
血液採取（その他）：6点（6歳未満は20点加算）
- 臨床的感度：89%
- 臨床的特異度：100%  
※黒沢元博 Pharma Medica,29(4)117-120,2011



Thermo Fisher Scientific K.K.

## イムノキャップラピッドの特長



Thermo Fisher Scientific K.K.

# 学校保健の立場から



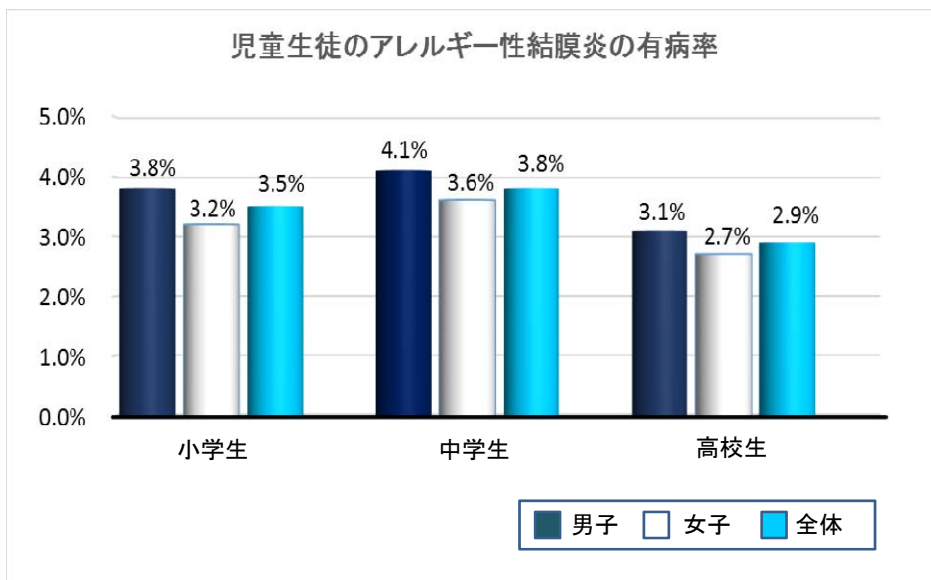
学校保健のとしてアレルギー性結膜炎に対する対応は本来ならば、春休みに入るまでにしなければなりません。

学校現場での保健調査は、4月新年度になってから実施されますが、その頃はヒノキの花粉が飛散する時期です。多くの児童生徒が保健調査で「よく目がかゆくなる」の項目をチェックしています。



Copyright 2003, Santen Pharmaceutical Co., Ltd. All Rights Reserved

児童生徒のアレルギー性結膜炎の有病率



平成19年度文部科学省「アレルギー疾患に関する調査研究報告書」より



### アレルギー性結膜炎による球結膜浮腫



現在、眼科学学校健診はほとんど5月～6月に実施されるので、スギ花粉のピークは過ぎており、写真のようなアレルギー性結膜炎の症状の強い児童を診ることは少なくなりました。

## イネ科の野草



オオアワガエリ



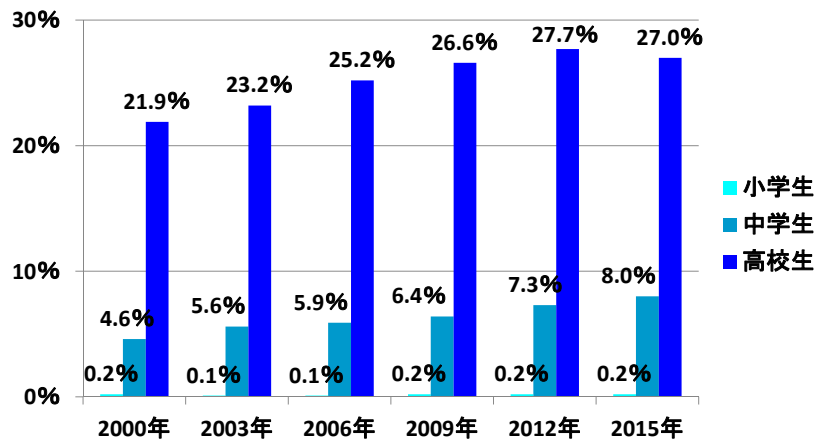
カモガヤ

山と溪谷社「日本の野草」より

しかし、通年性アレルギー性結膜炎やイネ科植物をアレルゲンとする児童を学校健診で見ることがあります。

## 学校別CL装用者の年度別変化

対 象：全国47都道府県の小中高校の各1校（一部は2校）  
調査期間：2000（平成12）年より3年毎に調査を実施



平成27年度学校現場でのコンタクトレンズ使用状況調査：日本眼科医会

## 巨大乳頭結膜炎



Santen

学校健診では2週間使い捨てコンタクトレンズ装用者によって起こる、写真のような巨大乳頭結膜炎をみることもあります。

## 花粉症の予防

1. テレビや新聞などの花粉情報で飛散量をチェック。
2. 花粉の飛散時期の外出を控える。
3. 外出時にはマスクなどをする。
4. 帰宅後に洗眼やうがい、洗髪をする。
5. 風の強い日は窓を開けない。
6. 洗濯物は花粉をよく振り払って取り込む。
7. ふとんは干さない。



## 学校現場でのアレルギー性結膜炎 の児童生徒に対する配慮

- 1) 掃除・飼育当番等についての配慮
- 2) 特に花粉の飛散やほこりの多い日等の体育の授業、クラブ活動等、屋外活動への参加に際しての配慮

アレルギー性鼻炎・結膜炎はアナフィラキシーやぜん息とは異なり、生命に関わる疾患ではなく取り組みが十分なされていないが、生活の質に関わる疾患であることから、今後も実態の把握と取り組みを進めていく必要がある。

平成19年度文部科学省「アレルギー疾患に関する調査研究報告書」より

# 花粉症予防グッズ



江坂東急ハンズ 2016.03

桜が咲き始める季節



コンタクトレンズをメガネに変えるだけで、眼症状は軽くなります。

## アレルギー性結膜炎の治療

治療は、主に抗アレルギー薬の目薬を使います。1回1～2滴を1日2～4回点眼します。

花粉によるものは花粉が飛散する2週間前くらいから点眼し始めると効果的。

症状が治まっても自己判断で点眼を中止しない。眼科専門医の指示に従ってください。





## アレルギー性結膜炎の治療



## 減感作治療

- ・ 気管支喘息やアレルギー鼻炎に今もよく利用される治療法です。アレルギー性結膜炎や春季カタルの人でもアレルギーの種類が少ない人には有効であることが少なくありません。ただ皮内注射を長期間続ける必要があるため、通院に根気が必要です。
- ・ アレルギーのある人に対し、その人にアレルギーを起こす物質(アレルギー)のエキス(抽出液)をごく少量から、少しずつ量をふやしながら皮内に注射していく方法です。すなわちアレルギーになれさせて、アレルギーを起こさないようにしようとする治療です。

## 学校現場での対応について

学校現場では、保健調査でアレルギー体質であることが、判明している児童の目にアレルゲンが飛び込んで、アレルギー反応を起こし「かゆみ」「涙目」「めやに」などの症状が起きた場合でも保健室での医学的処置は不可です。ウォッシュアウトするか、人工涙液を点眼して眼科受診を勧める事になっています。

症状の似る感染性結膜炎と間違え、目ぐすりの使い回しによる校内感染に配慮してのことです。

## 人工涙液



## アトピーによる眼瞼皮膚炎



近年はアトピー性皮膚炎の児童も増えており、それに伴う眼瞼皮膚炎も増加しています。

## 花粉感作に合併する食物アレルギー

### **PFS**(花粉関連食物アレルギー症候群)

#### **PFSとは?**









PFSは、花粉症に合併することが多い食物アレルギーです。果物・野菜等を食べた後に、唇・口・喉などにイガイガ感やかゆみ・腫れなどを引き起こします。

※PFSは口周辺のアレルギー症状があるためOAS(口腔アレルギー症候群)とも呼ばれます。



Thermo Fisher Scientific K.K.

## PFSは花粉症の原因を特定することが 治療の第一歩

飛散時期		花 粉	花粉と関連性のある食物の一例
春	2~5月	スギ ヒノキ	トマト 
	1~6月	ハンノキ シラカンバ	リンゴ  モモ  大豆(豆乳)など 
夏	4~10月	オオアワガエリ カモガヤ	メロン  スイカ  キウイなど 
秋	7~11月	ヨモギ	セロリ  ニンジンなど 
		ブタクサ	メロン  スイカなど 

Thermo Fisher Scientific K.K.



## おわりに

- よく外来で、子どもを連れてきたお母さんから「結膜炎だからうつりますか？学校に行かせていいですか？プールに入っていていいですか？」と質問されます。アレルギー性結膜炎はアレルギー体質のある人が、アレルゲンと接触し、その結果アレルギー反応を起こして様々な症状を発症する病気です。感染症ではないので、人にはうつりません。

アレルギーは最初の症状を我慢してはいけません。症状が出たらすぐ眼科に行き、適切な治療を受けましょう。またアレルギーは再発を起こす疾患ですので、眼科の主治医を決めておき、相談できる眼科医を作っておきましょう。



ご清聴ありがとうございました。



目の健康のために  
日本眼科医会